



Muhabet – 10 års statistik

*Af cand.polit. Uffe Hansen, HD, Ekstern lektor CBS,
og Muhabets medarbejdere*

Besøgstal og økonomi omsat til tal, procenter, søjlediagrammer og regneark. Muhabet, værested for psykisk syge og traumatiserede med fokus på flygtninge og indvandrere på Vesterbro har eksisteret i 10 år. I den periode har de fået flere og flere besøgende og gjort det billigere og billigere.

Med støtte fra

TrygFonden

Indledning – historik - baggrund

Muhabet har nu i 10 år fungeret som værested for psykisk syge og traumatiserede med fokus på flygtninge og indvandrere. Muhabet startede som et privat initiativ tilbage i 2003, hvor drivkraften bag var nogle enkeltpersoners sociale indignation over, at en gruppe mennesker føler sig marginaliseret i det danske samfund. De føler sig isoleret og dobbelt ramt på deres udsathed – igennem deres sygdom og i sprog og kultur.

I oktober 2003 åbnedes dørene til Muhabet, og der begyndte hurtigt at dukke brugere op. I starten var der åbent to dage om ugen, og alle arbejdede frivilligt. I 2004 blev Muhabet etableret som forening og i 2010 blev det omdannet til Den selvejende institution Muhabet.

I begyndelsen blev der gjort sporadiske optegnelser i kalender over, hvor mange gæster, som brugerne nu blev kaldt, og frivillige, der gæstede Muhabet. I 2004 og 05 blev der ikke hver dag gjort optegnelser. I 2006 og 07 blev der på månedsbasis opgjort antal af gæster og frivillige på baggrund af daglige optællinger. Fra 2008 og fremefter er der systematisk dagligt optalt gæster, frivillige, besøgende, pårørende og børn. Optegnelserne har alle årene været anonyme, og alle besøg har været registreret med streger.

For at få et billede af hele Muhabets virke igennem de 10 år, vil vi her indledningsvis gøre nogle nedslag i optegnelserne fra de første 5 år, for at dokumentere den stigning i antallet af gæster og frivillige, der faktisk har været realiteten fra Muhabets start.

2004.

Tirsdag den 29. september: 5 gæster og 2 frivillige.

Onsdag den 1. december: 6 gæster og 3 frivillige.

I 2004 og 2005 havde Muhabet åbent for lektiehjælp om lørdagen, og her kom der hver lørdag fast tre unge lektiehjælpere og mellem tre og seks børn. I 2006 blev lørdagen droppet af mangel på personale- ressourcer til.

2005.

Tirsdag 26. april: 10 gæster og 3 frivillige

Torsdag 28. december: 11 gæster og 2 frivillige

Der blev med jævne mellemrum arrangeret kvindeaftener med musik og dans, og fredag den 9. december deltog 15 kvinder.

2006

Nu lavede man månedlig optegnelser på baggrund af daglige optællinger. I marts måned var der således i gennemsnit 12,5 gæster om dagen, og i gennemsnit 2 – 3 frivillige. Muhabet begyndte at arrangere cafeaftener og i marts deltog 38 voksne (gæster, pårørende og frivillige) og syv børn. I november måned var der i gennemsnit 13,5 gæster pr. dag og 1 frivillig pr dag.

2007

I januar måned var der i gennemsnit 17 gæster pr. dag. To frivillige i gennemsnit pr. dag. Fire nye frivillige blev registreret. På cafeaftenen var der 44 voksne og syv børn. I oktober måned kom der gennemsnitlig 25 personer om dagen og i gennemsnit tre frivillige. På cafeaftenen kom 51 voksne, (børn ikke optalt).

I de følgende fem år (2008 – 2012) har Muhabet som nævnt gjort omhyggelige daglige registreringer af gæster, frivillige, pårørende og børn, og det er de skemaer (excel-ark), der i det følgende er blevet analyseret af en ekstern person med mange års erfaring indenfor feltet, *cand.polit. Uffe Hansen, HD, Ekstern lektor CBS*.

Alle oplysninger vedrørende Muhabets økonomi, der danner grundlag for analysen af Muhabets forbrug, er baseret på reviderede regnskaber udført af statsautoriserede revisorer. I 2008 og 09 blev Muhabet revideret af *Byens Revisionskontor, registreret revisionsanpartsselskab*. I 2010 og 2011 blev revideret af *Deloitte Statsautoriseret Revisionspartnerselskab* og 2012 er blevet revideret af *PricewaterhouseCoopers Statsautoriseret Revisionspartnerskab*.

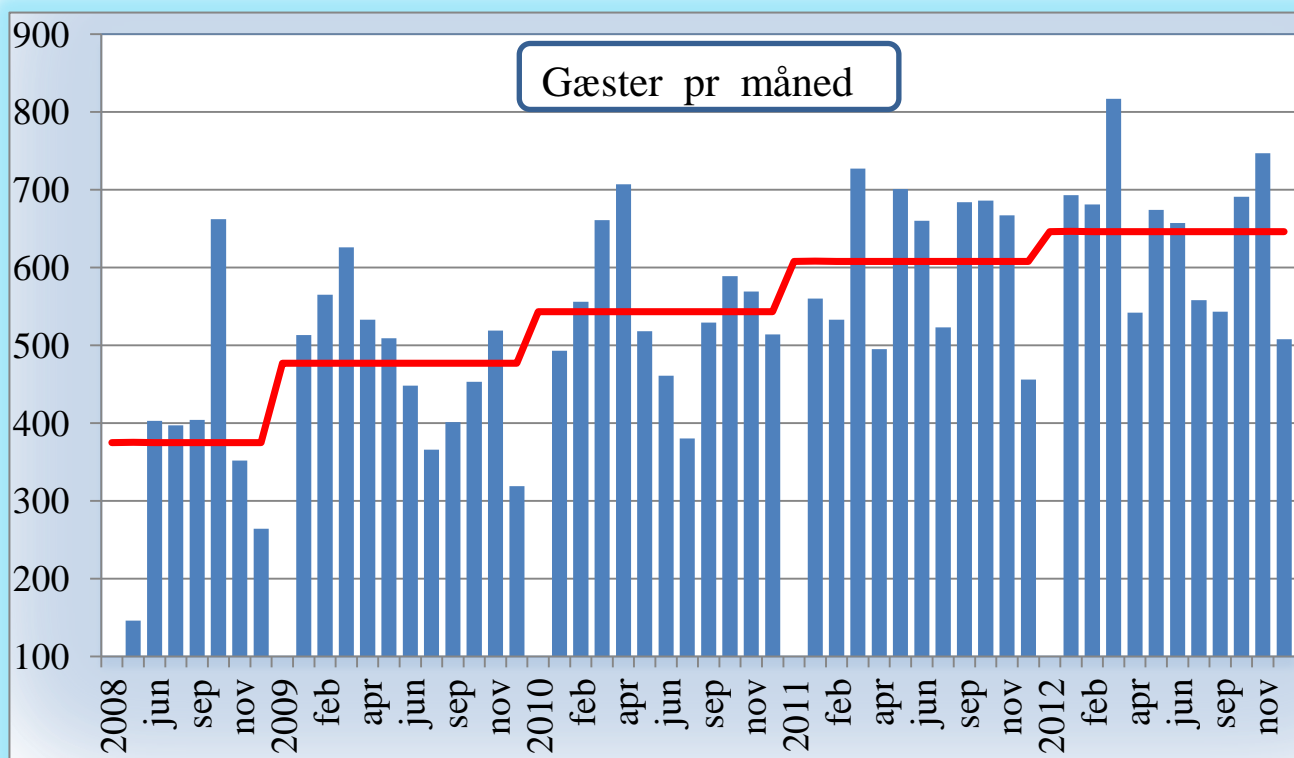
Maj 2013, Muhabet

www.muhabet.dk

Statistikken er blevet til med støtte fra TrygFonden – Tak fra Muhabet!

Udvikling i antal gæster

Figuren viser antal gæster i hver måned, fra maj 2008 til december 2012 (juli er ferie). Den røde streg viser gennemsnitlig antal gæster pr. måned for de respektive år.



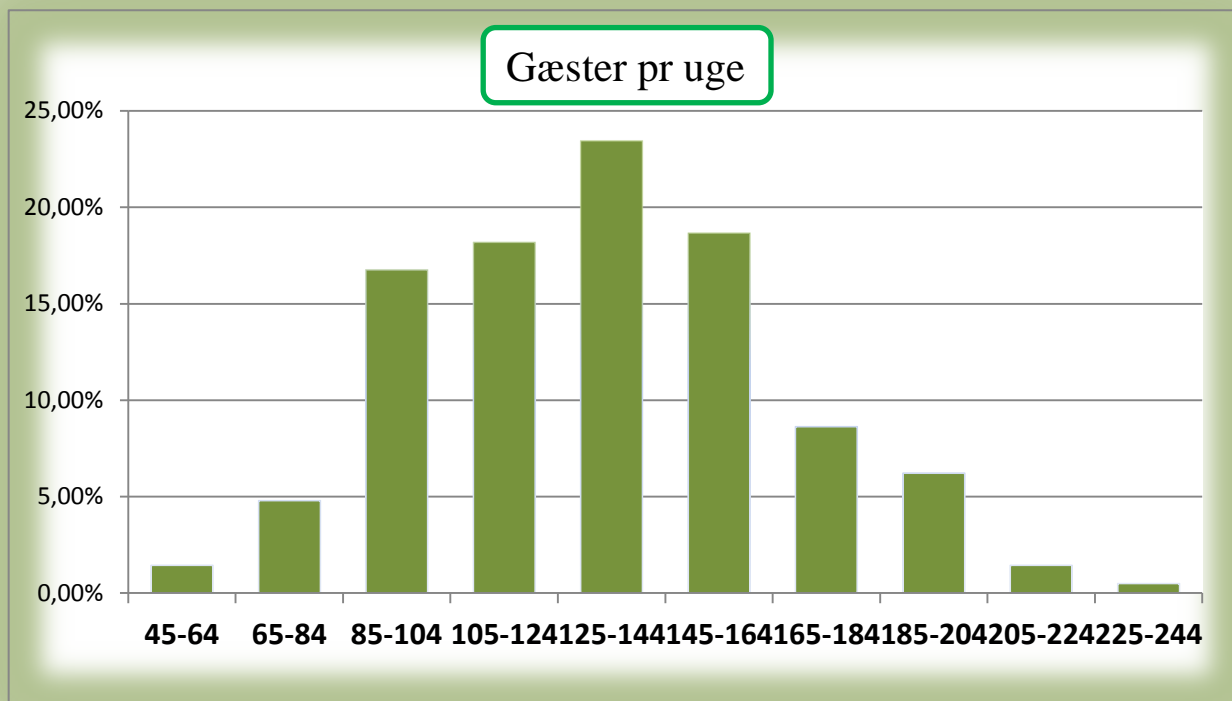
Der er sket en stigning fra 375 gæster pr måned i 2008 til 477 gæster i 2009, som svarer til en stigning på 27 %. Den årlige stigning i de efterfølgende år til 2012 er vist i nedenstående tabel.

År	2008 til 09	2009 til 10	2010 til 11	2011 til 12
Stigning	27 %	14 %	12 %	6 %

Der har været en stadig stigning i antallet af gæster siden 2008 i det nuværende Muhabet. Gæsterne modtager forplejning, opmærksomhed og omsorg som omfatter mere, end hvis det var en cafe eller restaurant. Jf. afsnittet om rådgivning og almindelig hjælp til dagligdagen.

For de enkelte år ses i tabellen en betydelig variation mellem måneder, som kan karakteriseres værende tilfældig. Der synes ikke at være noget sæsonmønster med systematisk færre besøgende i sommer månederne end i forår og efterår. Variationen i 2012 er fra godt 800 i marts måned til 500 i december måned, hvor der imidlertid kun var åbent 15 dage.

Antal gæster pr uge varierer meget. Opgjort i intervaller på 20 gæster, ses fordelingen af samtlige uger for årene 2008 til 2012 i tabellen. Det hyppigste er mellem 125 og 144 gæster pr. uge som forekommer i 22 % af ugerne.



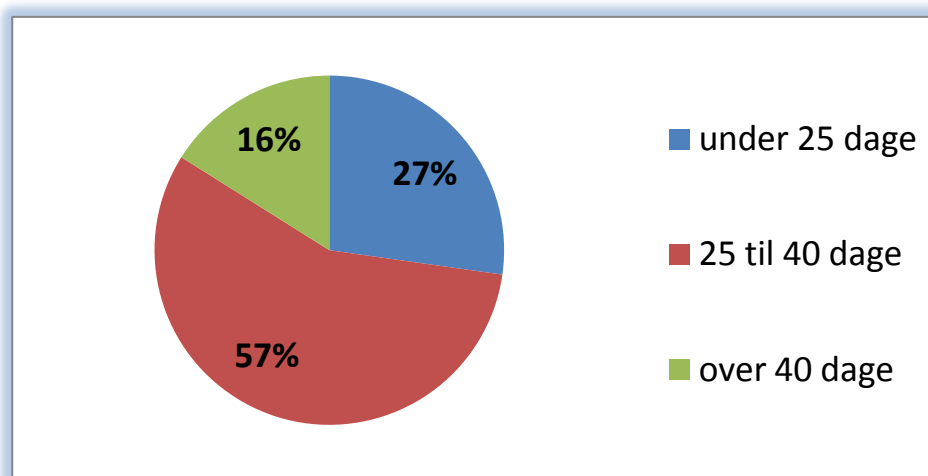
Dog er der færre, nemlig fra 85 til 124 gæster, i godt 30 % af ugerne og flere, fra 145 til 164, i knap 20 % af ugerne.

Det normale antal gæster pr. uge svinger således fra 85 til 164. Det er kun sjældent, at der er færre end 85 eller flere end 164. Det forekommer kun i godt 5 % af ugerne med flere henholdsvis færre.

I næste tabel er vist antal gæster pr dag i 2008 og 2012. I tabellen ses at der i 2008 er 75 dage med under 25 gæster svarende til 66 % af samtlige dage i det år. I 2012 er andelen med under 25 gæster faldet til 27 % af samtlige.

Gæster pr dag i 2008 og i 2012				
2008				
Antal gæster pr dag	under 25	26 til 40	over 41	total
Antal dage i 2008	75	36	2	113
Procent af samtlige	66 %	32 %	2 %	100 %
2012				
Antal gæster pr dag	under 25	26 til 40	over 41	total
Antal dage i 2012	61	127	36	224
Procent af samtlige	27 %	57 %	16 %	100 %

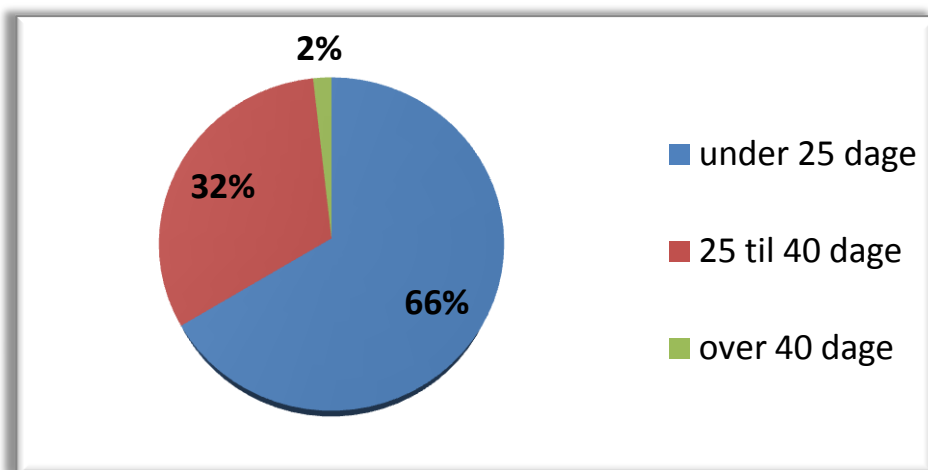
Udviklingen over de fem år viser en stigning i institutionens udnyttelsesgrad. Det daglige besøgstal på mellem 26 og 40 gæster udgjorde 32 % af samtlige besøgsdage i 2008. Det er steget til 57 % af samtlige besøgsdage i 2012.



2012

57 % af dagene med

25 til 40 besøgene



2008

32 % af dagene med

25 til 40 besøgene

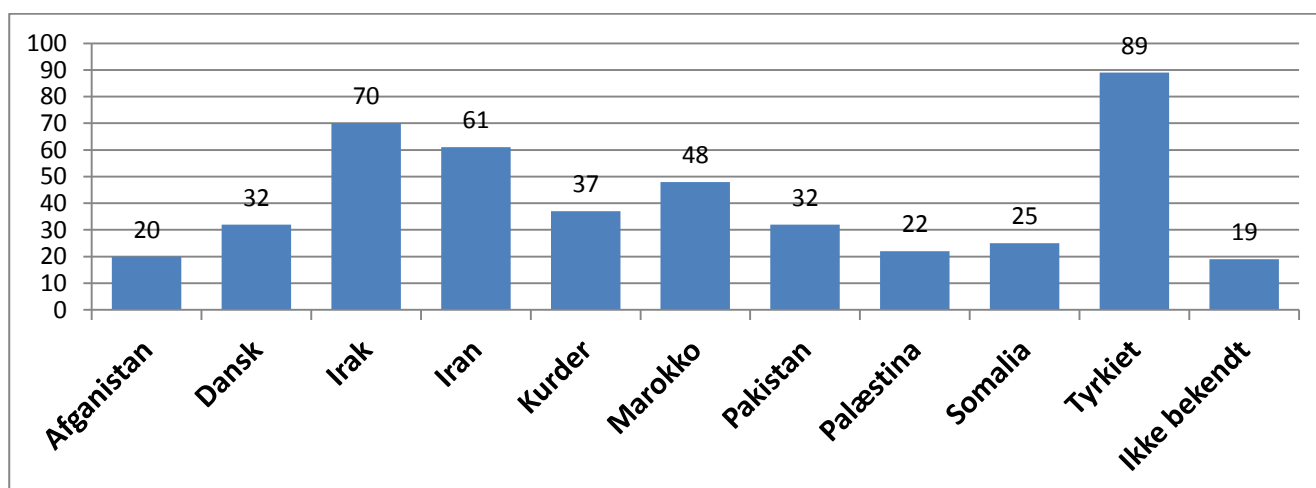
Beskrivelse af gæsterne

Gæster efter national oprindelse

Muhabet's intention er at favne bredt og være åben for alle psykiske syge og traumatiserede. Opfyldelse af denne intention beskrives i det følgende med oplysninger fra de i alt 579 gæster, der gennem fem år har besøgt Muhabet. Her skal understreges, at der i Muhabet i alle årene har været fastholdt principperne om anonymitet, så når der i det følgende er en kolonne med 'ikke bekendt', så betyder det, at gæsten ikke selv på noget tidspunkt har fortalt personalet om sin nationalitet, civilstand, økonomiske forhold etc. Følgende 57 nationaliteter og etniske grupperinger har været repræsenteret:

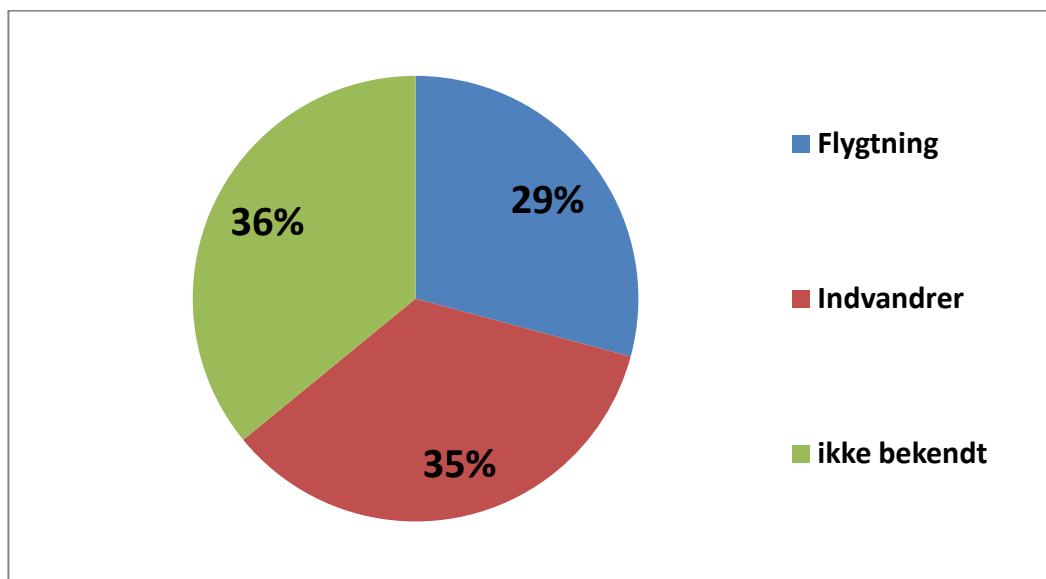
Afghanistan	Frankrig	Libyen	Syd Sudan
Albanien	Ghana	Litauen	Syrien
Algier	Grønland	Makedonien	Tanzania
Amerika	Indien	Marokko	Thailand
Argentina	Irak	Montenegro	Tunesien
Armenien	Iran	Pakistan	Turkmenistan
Bangladesh	Italien	Palæstina	Tyrkiet
Bosnien	Jordan	Philippinerne	Uganda
Brasilien	Kashmir	Rusland	USA
Bulgarien	Kenya	Rwanda	Yemen
Canada	Kosovo	Somalia	Ægypten
Chile	Kurdistan	Spanien	Østrig
Danmark	Letland	Sri Lanka	
Elfenbenskysten	Libanon	Sudan	
England	Liberia	Sverige	

Antal gæster for de 12 grupper, som udgør knap 80 % af samtlige gæster, er vist i nedenstående grafiske tabel:

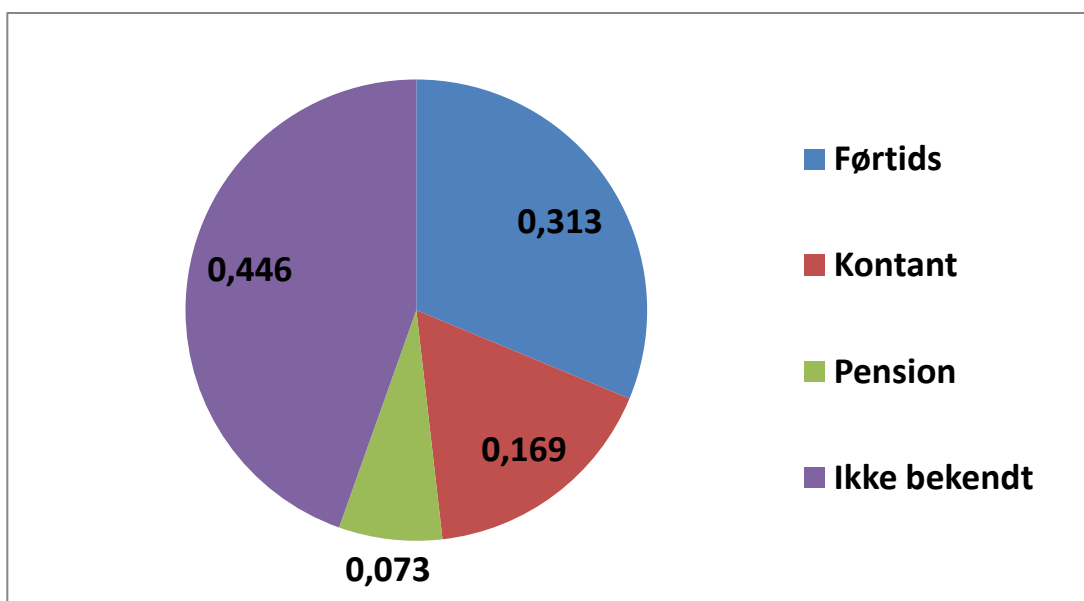


Gæster efter status i Danmark

Muhabet er ikke bekendt med 30 % af gæsternes status her i landet, men skelner for de øvrige med flygtninge og indvandrere.

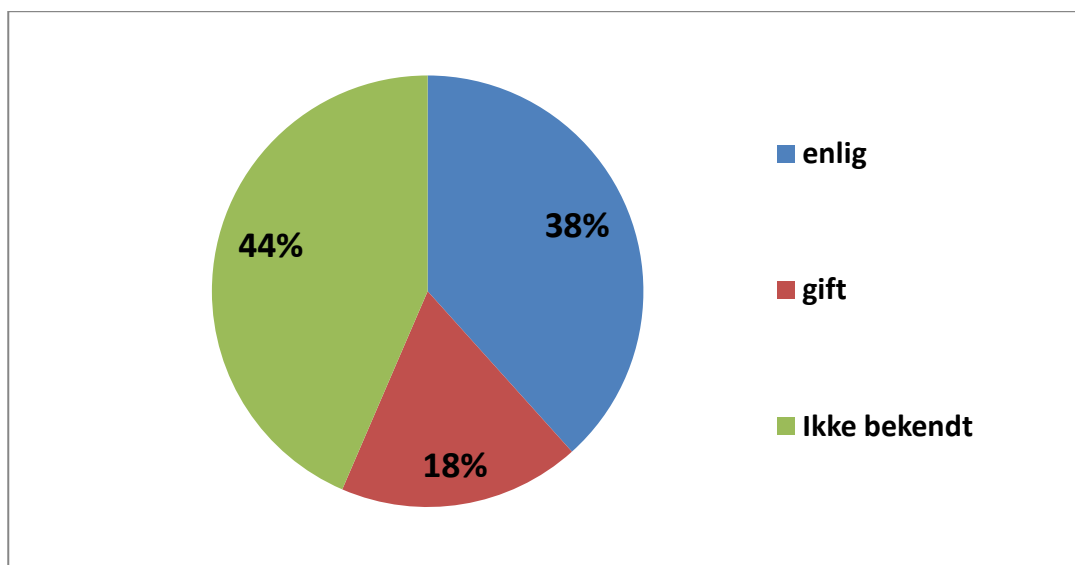


Gæster efter økonomiske forhold



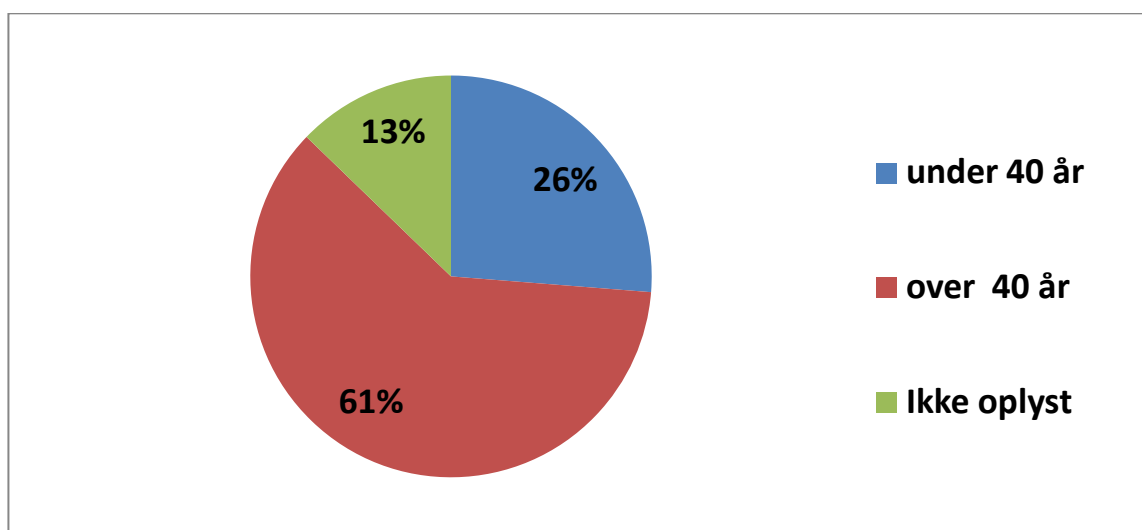
Da et betydeligt antal knap 45 % ikke er bekendt for Muhabet, er tallene usikre. Umiddelbart er der en overvægt af førtidspensionister, som viser at de pågældende er erklæret uarbejdsdygtige i en eller anden grad, som kan antages at være af psykiske årsager.

Gæster efter civilstand



Da gruppen "Ikke bekendt for Muhabet" er så relativ stor, er det kun med stor usikkerhed at man kan tillægge tallene for civilstand værdi. Men de oplyste tal viser, at enlige er dobbelt så stor som antal gifte. "Enlige" dækker over personer, der bor alene, og som er enten fraskilte, enkemand eller enke eller enlig (aldrig været gift). Eftersom det "ikke at være gift" i civilstands status kan betyde, at man lever sammen med en anden eller at være i et nært forhold til en anden uden at have boligfællesskab må det reelle indhold af tallene anses for at være flertydigt.

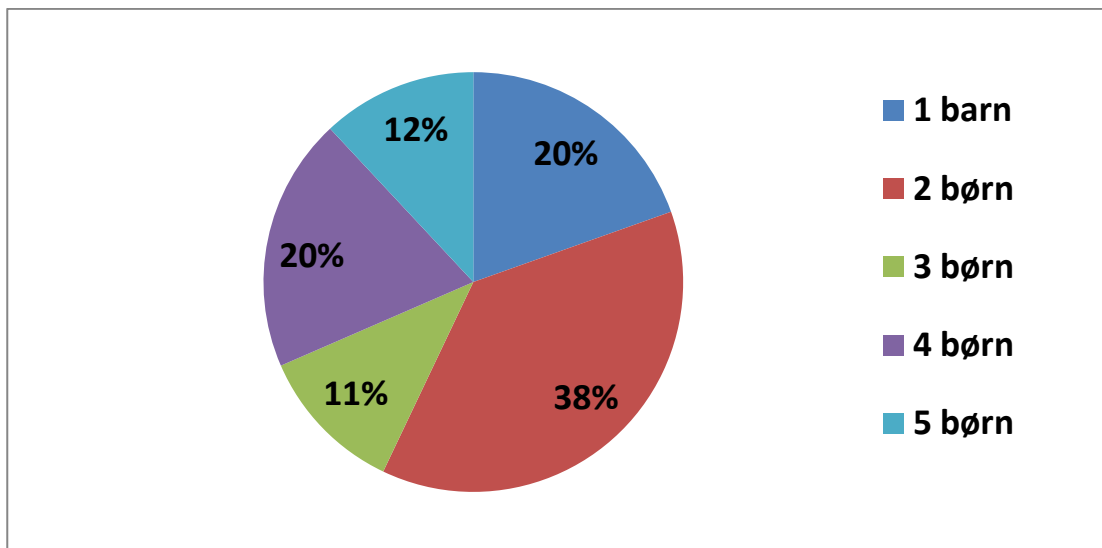
Gæster efter alder



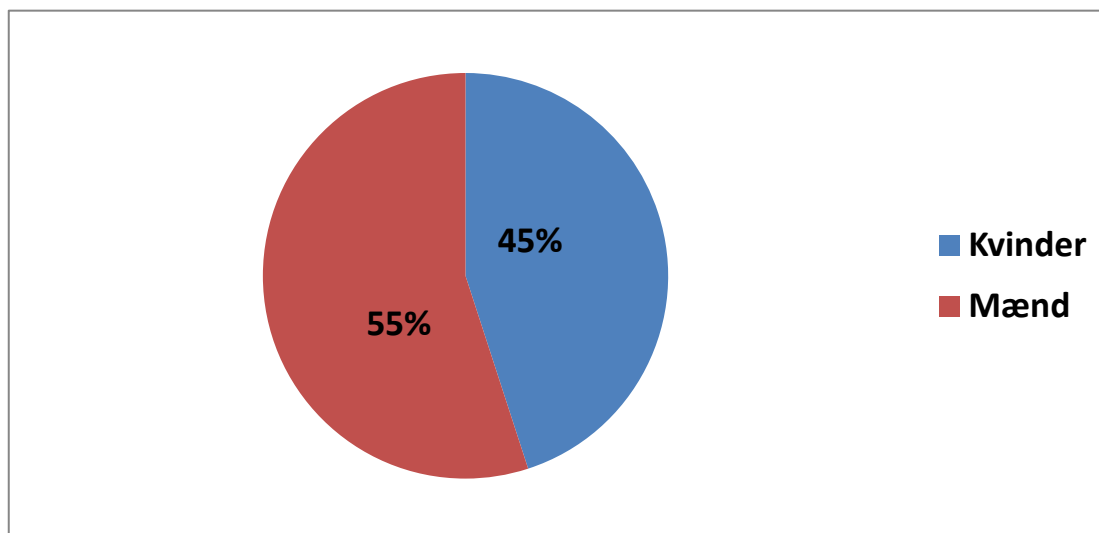
Opgjort efter alder ses, at majoriteten er over 40 år og må betegnes som mennesker i en moden alder uden dog at være pensionister og som sådan skulle være en del af det aktive samfund.

Gæster efter antal børn

Af de oplysninger, som er bekendt af Muhabet, fremgår det, at 32 % af gæsterne har børn, dog er der kun 3 % med hjemmeboende børn. Af nedenstående diagram ses, at ud af de 32 % (svarende til 184 personer) er der 20 % og 38 % med henholdsvis et barn eller to børn.

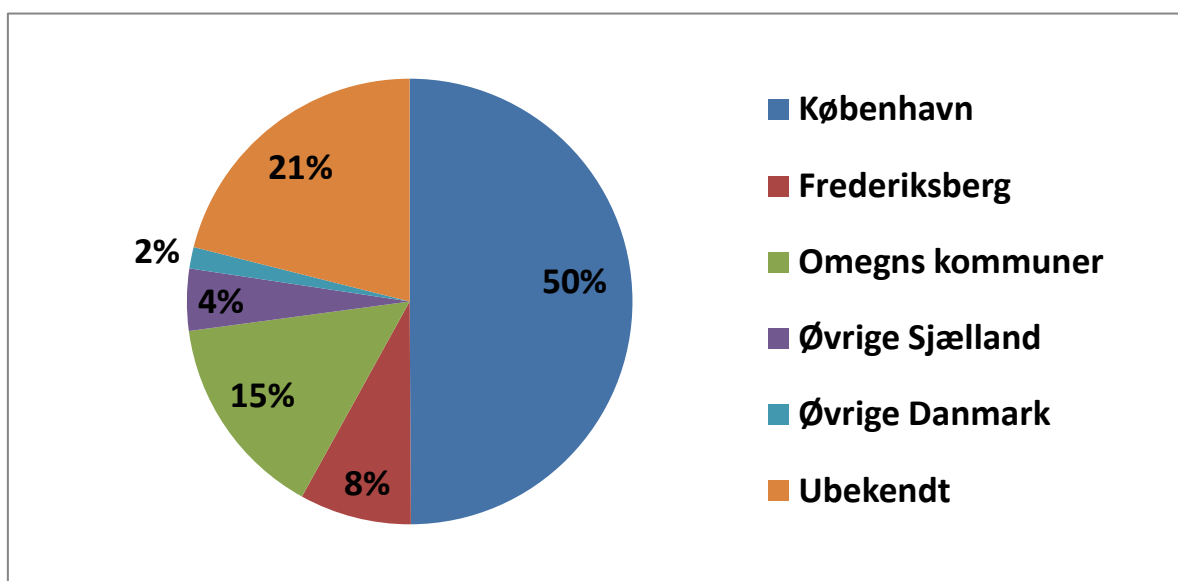


Gæster efter køn



Opgjort efter køn ses en meget jævn fordeling. Samfundet som helhed har en større andel kvinder end mænd, fordi kvinderne som bekendt har en længere levetid. Det er således en lille afvigelse fra at være en tilfældig repræsentation.

Gæster efter opgivet bopæl



Som figuren viser, er den overvejende del bosiddende i København og på Frederiksberg af samtlige; nemlig knap 60 %. Der er igen en betydelig del på 21 %, som er Muhabet ubekendt. Heri indgår syv gæster, der kalder sig hjemløse. Det betyder, at der i realiteten kunne være 21 %, som er hjemløse eller bor på skiftende adresser.

Sammenfatning af demografiske faktorer: Opgjort efter sædvanlige objektive kriterier er gæsterne overvejende som den danske befolkning, men har en anden etnisk baggrund. Vedrørende "status i Danmark" som er indvandrere eller flygtninge viser, at det er mennesker der ikke har haft deres opvækst i Danmark fra fødslen.

Gæsternes kontakt til Muhabet

Gæsterne kommer i kontakt med Muhabet ad mange forskellige kanaler, som kan inddeles i følgende hovedgrupper.

Medier: Aviser, TV, internet. (**Officielle** almen tilgængelige)

Jungletrommer: Pårørende, naboer. (**Uofficielle** og mere tilfældige)

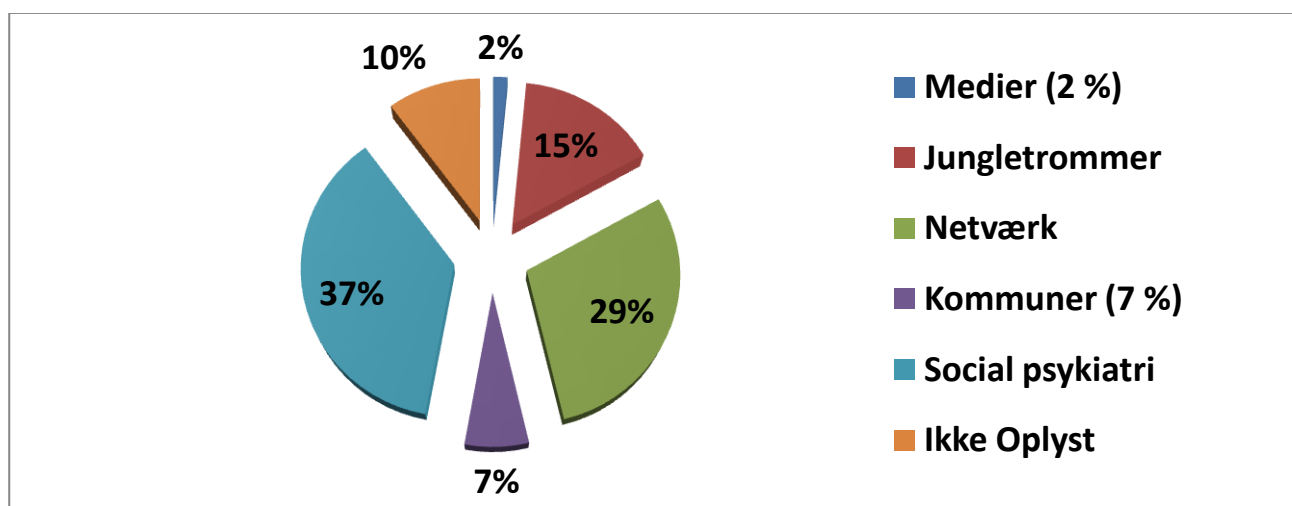
Netværk: Medarbejdere og frivillige. (**Muhabet** kontakt)

Kommune: Rådgivningscentre, job- og aktiveringscenter, pensionskontor, bosteder, andre væresteder, Støttekontaktpersoner (SKP), gademedarbejdere, boligrådgivere. (Overvejende rådgivende offentlige institutioner)

Behandlingspsykiatri: Psykiatriske hospitaler, Distriktpsikiatrisk Centre (DPC) Opsøgende psykoseteams, Klinik for traumatiserede flygtninge, OPUS (for unge under 30 år). (Overvejende behandlings / offentlige institutioner)

Medier, jungletrommer og netværk der udgør **46 %** af samtlige. De er primært sket på initiativ af andres oplevelse af Muhabet, bortset fra medier som er en mindre vigtig kontakt med 2 %.

Offentlige institutioner er meget omfattende, idet såvel **kommuner, hospitaler som psykiatriske behandlingssteder** henviser til Muhabet som ”institution” formodentlig med intention om at bringe individer ud af isolation og ind i sociale fællesskaber. Den gruppe står for **44 %** af samtlige gæsters kontaktflade.

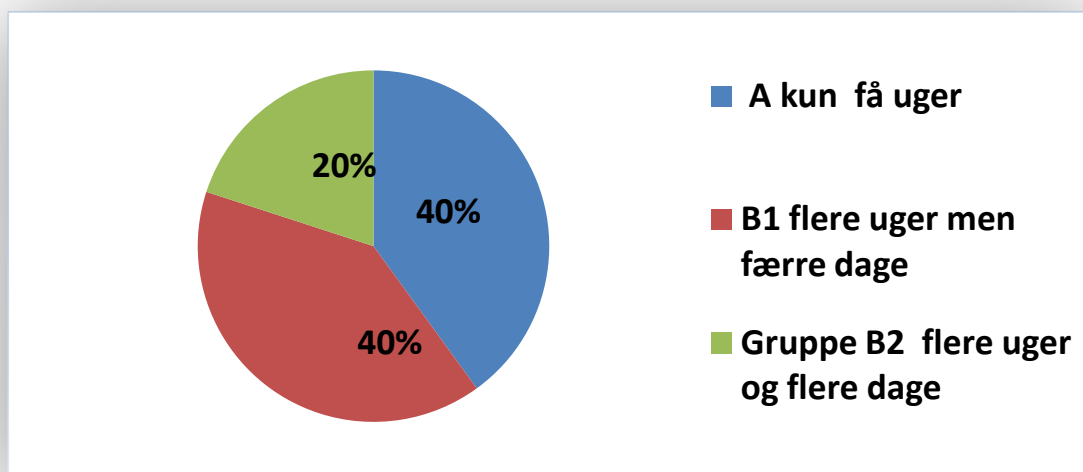


Den betydelige stigning i antal gæster, som ses på side 1, har en naturlig forklaring. Muhabet anbefales fra eksisterende gæster, og derudover har Muhabets formidling- og informationsarbejde fået flere offentlige institutioner til at henvise hertil.

Gæsternes benyttelse af Muhabet

Udviklingen i antal gæster, som er belyst i forrige afsnit er udtryk for den ”produktion” Muhabet præsterer. Både på måneds – og dagsbasis ses en stigende udvikling over årene, med en betydelig variation mellem de enkelte dage og indenfor ugen. Tabellerne viser imidlertid ikke i hvilket omfang de enkelte besøgende udnytter gæstfriheden. Er det blot en til to dage om ugen en gang imellem, i form af mindre adspredelse, eller frekventerer gæsterne dagligt institutionen. Til det formål er udvalgt 50 tilfældige gæster ud af de 140, som besøgte Muhabet i 2008, og deres antal besøg pr. uge er iagttaget gennem 24 uger.

Til det formål inddeles de besøgende i to grupper; de mere sjældne gæster (A), og de mere hyppigt frekventerende (B). Den første gruppe defineres som personer med tilstedeværelse i færre end otte uger, som er en tredjedel af de 24 uger. De udgør 19 personer af de 50 tilfældigt udvalgte, og svarer derfor til cirka 40 %. De resterende 31 personer (B) opdeles yderligere efter om deres tilstedeværelse overvejende er 3 til 5 dage om ugen (B1), eller det snarere er 1 og 2 dage pr. uge (B2). Det er naturligvis de færreste, der i samtlige besøgsuger er der 3 til 5 dage, men grænsen sættes ved to tredjedel af ugerne. Personer, der er til stede fra 8 til 24 uger og i 66 % af ugerne kommer fra 3 til 5 dage pr uge, betegnes som stærkt knyttet til Muhabet (B1), og udgør 10 personer altså 10 %. Gruppen, der også kommer fra 8 til 24 uger, men sjældent er der 3 til 5 dage pr. uge, (B2), udgør 21 personer altså 40 %

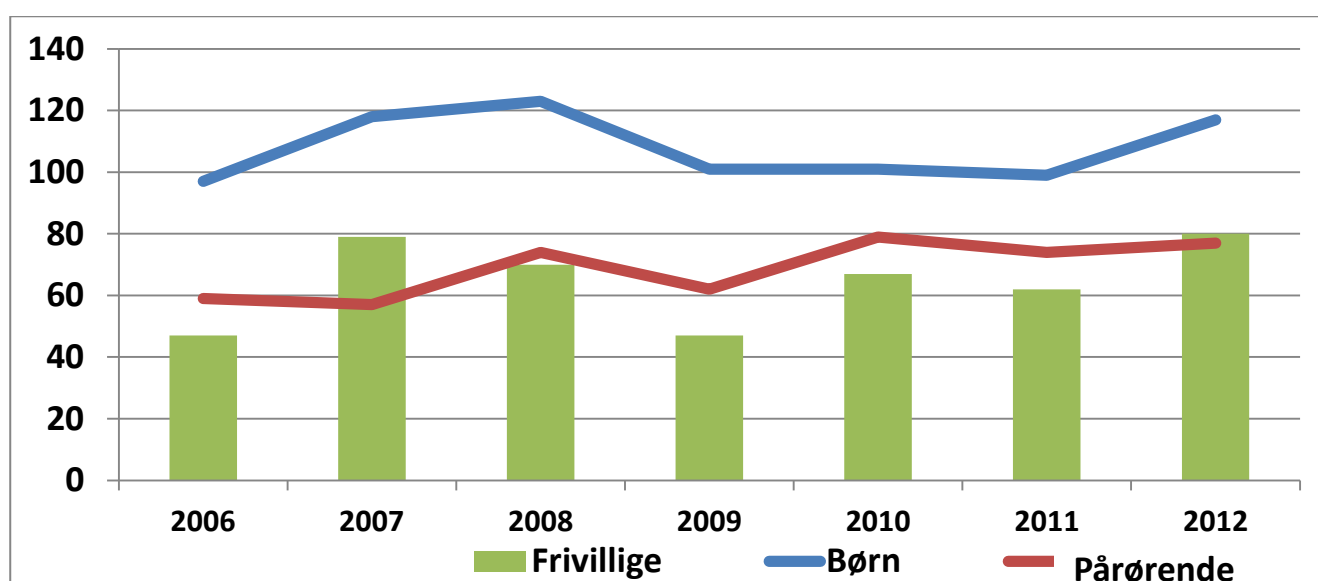


Det kan vanskeligt opgøres i tal hvilket behov Muhabet opfylder for den enkelte gæst. Men vurderet ud fra antal besøg fås - uanset vilkårligheden i den valgte definition -, at der er et varieret behov. Gruppe B1 bruger måske Muhabet som en del af deres netværk, eller de magter ikke at deltage så ofte, de måske gerne ville.

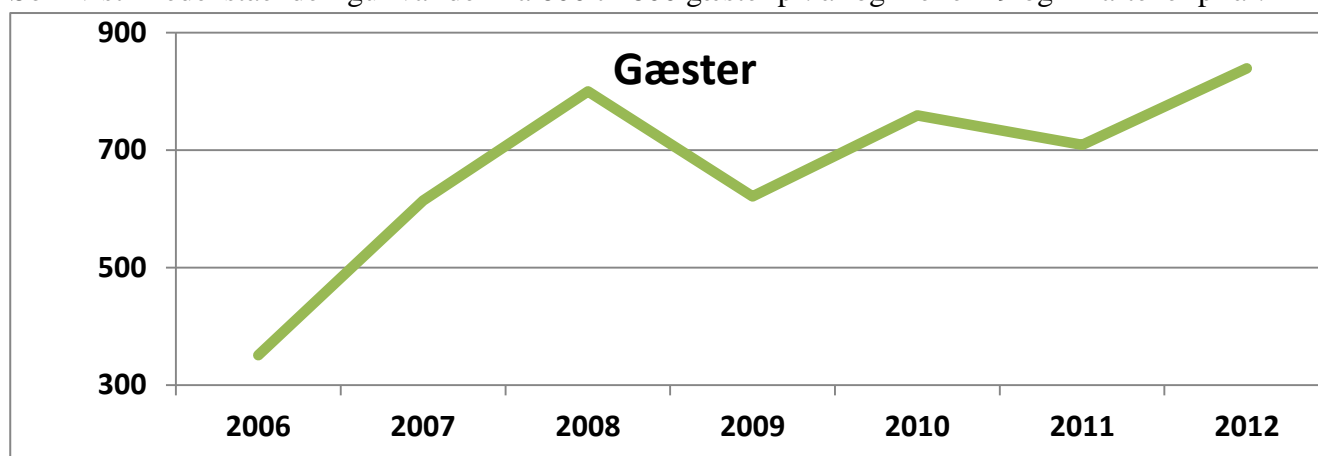
Månedlig café aftener

Hver måned siden 2006 har der været café aftener. Her er mulighed for gæsterne at invitere børn og pårørende. I nedenstående tabeller er vist antal deltagere opgjort på årsbasis til disse arrangementer. Der har været fra 9 til 11 aftener pr år, som forklarer de svingende tal. Der er pr. år mellem 60 og 80 pårørende og mellem 100 og 120 børn (alle under 18 år).

I 2012 var der gennemsnitligt 7 pårørende 7 frivillige og 11 børn pr. aften.



Som vist i nedenstående figur var der fra 600 til 800 gæster pr. år og mellem 9 og 11 aftener pr år.



I 2006 var der i gennemsnit pr aften 39 gæster og i 2012 var 77 gæster. Der er et begrænset antal pladser hvilket kan forklare det stabile niveau nu.

Gæsternes tilknytning over tiden

Der kan gøres flere overvejelser om, hvilket behov en institution som Muhabet opfylder på kort og på længere sigt. På kort sigt kan den betydelige variation i de enkelte gæsters besøg forklares ved, at det er et fast tilknytningssted ”noget at stå op til”, og en begyndende struktur i hverdagen. På længere sigt kan institutionen derigennem bidrage til genoprettelse af et mere normalt fungerende liv, med ”en værdighed” som er mere frigjort fra offentlige myndigheder.

Et forsøg på med tal, at belyse tilknytningen til Muhabet over tid er gjort ved at udvælge 50 tilfældige af 140 gæster + besøgene (caféaften) og følge dem over en treårig periode fra 2008. Efter 1½ år fra marts 2008 til december 2009 er der 22 tilbage af de 50 gæster + besøgene. Efter 2½ år er der 18 som er vedvarende gæster.

2008 marts		Forløbet i 2009		Forløbet i 2010		Resultat
Tilfældigt udvalgt	50	Gæster at de oprindelige 50	35	Gæster at de oprindelige 50	22	70 % kommer efter 1 år
Ophør inden 8 uger	15	Ophører med at være gæst	13	Ophører med at være gæst	4	44 % kommer efter 2 år
Ultimo 08	35	Ultimo 2009	22	Ultimo 2010	18	36 % kommer efter 3 år

50 personer

marts

2008

35 ultimo

35 personer

primo

2009

22 ultimo

22 personer

primo

2010

18 ultimo

Muhabets økonomi

Da Muhabet modtager betydelig økonomisk støtte, kan bidragyderne naturligt spørge, hvad pengene bruges til. En privat virksomhed har overskud som sættes i forhold til den investerede kapital og dermed fås forrentningen af den investerede kapital.

Det kan ikke i samme grad gøres gældende for virksomheder med en humanitær målsætning, for hvad er overskuddet? Der kan imidlertid godt bruges objektive mål for Muhabet' "produktion" og de medgåede ressourcer. Udviklingen i de størrelser kan ligeledes belyses. Muhabet' eksplicite "produktion" er antal gæster, der modtager forplejning og hjælp, samt et personligt samvær med menneske. Det bliver muligvis en del af deres netværk, og dermed vejen til en mere "normal" hverdag. Det er den implicite målsætning, som er forsøgt belyst i nogle af de foregående tabeller.

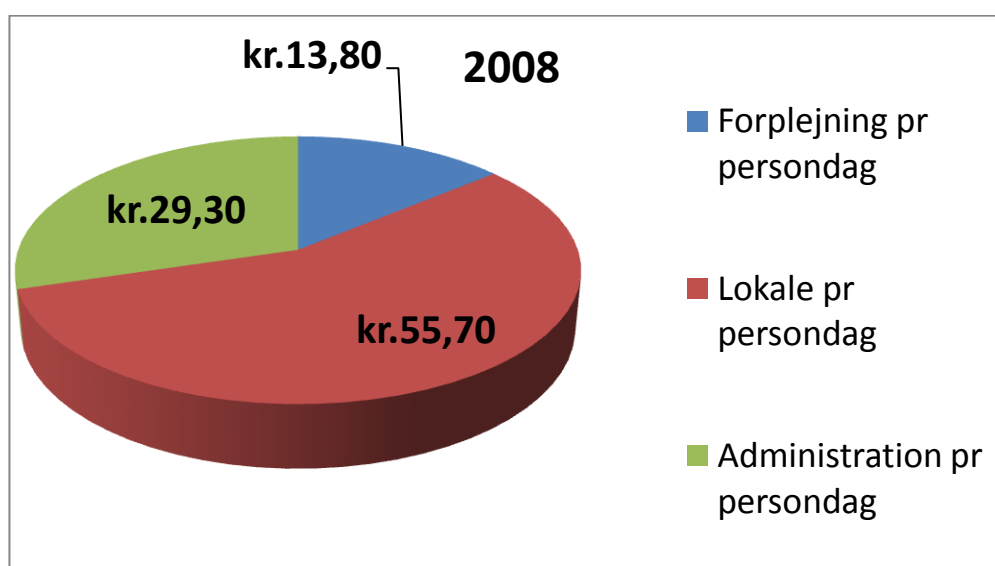
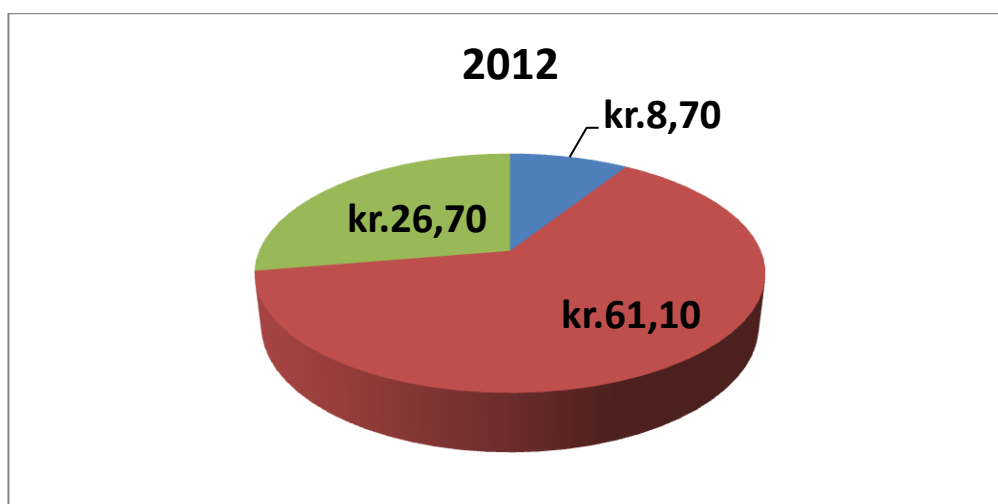
I følgende tabel er vist udviklingen i antal gæster pr. uge. "Aktivitet" kan imidlertid beregnes mere eksakt, som antal "person dage". Er der f.eks. tre gæster hver dag i tre dage, er dette lig 9 person dage. Er der en person i 10 dage er det $1 \cdot 10$ altså 10 person dage. Dette tal udtrykker, såfremt hver enkelt deltager i forplejningen, den omsætningsmæssige volumen, som frembringes af personale og lokalerne, og dermed "produktionen". Med "Forplejning" menes her, hvad Muhabet dagligt serverer for gæsterne. Det er morgenmad, te og kaffe hele dagen, et varmt måltid og frugt eller dessert.

Produktion i årene 2008 til 2012					
	2008	2009	2010	2011	2012
Person dage	4.818	5.252	5.431	6.692	7.111
Totale årlige udgifter (kroner)					
Forplejning	94.100	72.319	77.399	72.010	61.895
Lokale	239.600	292.673	342.220	410.026	434.720
Administration	110.469	153.846	131.734	146.507	189.529
Udgift pr. person dag					
Forplejning	kr. 23,0	kr. 13,8	kr. 14,3	kr. 10,8	kr. 8,7
Lokale	kr. 49,6	kr. 55,7	kr. 63,0	kr. 61,3	kr. 61,1
Administration	kr. 19,5	kr. 29,3	kr. 24,3	kr. 21,9	kr. 26,7

I tabellens øverste række ses antal person dage, som er steget fra 4.818 i 2008 til 7.111 i 2012. Det er 47 %'s stigning over 5 år svarende til en vækst på godt 10 % pr. år. I de næste tre rækker ses de årlige udgifter for tre hovedposter, som angivet i regnskaberne. Udgiften til lokale indbefatter husleje, vand + el. samt rengøring mm. Det er normalt en fast udgift, men ikke tilfældet her,

eftersom den stiger med knap 50 % over de 5 år. I de sidste tre rækker er omkostninger opgjort i forhold til ”produktionen”, idet antal persondage er divideret op i de totale udgifter. Her ses at udgifterne til forplejning er faldet opgjort pr. persondag. Tilsvarende har der været en faldende tendens i administration fra 29 kr. i 2009 til 22 kr. i 2011, som dog stiger i 2012. (skyldes bl.a. ministeriers krav om separate regnskabsaflæggelser og forskudt regnskabsår).

Over en fems års periode er persondage (produktionen) steget med 47 %. De årlige udgifter opgjort pr. persondag er faldet for såvel forplejning (- 37 %) som administration (- 17 %), men steget for lokaler (+ 5 %).



Økonomiske sponsorer.

Siden 2006 er antallet af sponsorer steget jævnt, og omfatter nu mange forskellige typer varer.

Leverandør i 2006	Varer
Et dansk supermarked, Rødovre	Hver uge 2 kurve med mad
Bager i Rødovre	Hver uge brød fra forrige dag
Halalslagteri i Greve	Hver uge 15 kg kød
Tyrkisk grønthandler på Østerbro	Hver uge 2 gange
Halalslagter, Vesterbro	Hver anden uge kød
Halalslagter, Vesterbro	Kød
Arabisk grønthandler, Frederiksberg	Frugt og grønt
Winsor Fisk, Frederiksberg	Fisk hver uge
Crazy Chicken, Vanløse	Stegte kyllinger til cafeaftener

Senere er følgende kommet til	
FødevarerBanken, bringer til organisationer, der arbejder med socialt udsatte.	Indsamler overskudsvarer fra bl.a. Irma – torvet, Coop Danmark, Inco, Metro, Nemlig.com, Aarstiderne. Leverer tre gange om ugen til Muhabet
1 restaurant	Færdig mad til cafeaftener
1 tyrkisk engros handler	Sponserer ramadanpakkerne til indlagte, psyk.hospital
1 tyrkisk grønthandler	Frugt og grønt

Ved et umiddelbart overslag andrager fødevarer tilskud et beløb på 5.000 kr. i gennemsnit om ugen. Omregnet på årsplan andrager derfor ca. 200.000 kr.

Når beløbet til forplejning er faldet pr. person dag kan det forklares ved bedre økonomisk styring og ved de stadig større bidrag fra sponsorer.

Personale ressourcer

Muhabet skaber menneskelige værdier, ved samvær mellem mennesker, omkring en fælles ”forplejning”. En reduktion i den menneskelige indsats på grund af større tilstrømning ville være en fejludisponering ud fra hele idégrundlaget. I det følgende er opgjort den menneskelige indsats overfor antal persondage .

Personale omkostninger i årene 2008 til 2012					
	2008	2009	2010	2011	2012
A) Persondage	4.818	5.252	5.431	6.692	7.111
B) Frivillig arbejdskraft i antal dage pr. år					
Praktikanter	89	188	261	384	346
Frivillige	672	587	705	780	681
C) Omkostninger pr. persondag					
Lønninger totalt (1000 kr.)	1.532	1.562	2.145	2.450	2.121
Lønninger pr persondag	Kr.317	kr. 297	kr. 395	kr. 366	kr. 298
Praktikanter pr. persondag	0,02	0,04	0,05	0,06	0,05
Frivillige pr persondag	0,14	0,11	0,13	0,12	0,10

Tabellen viser de menneskelige ressourcer rettet direkte mod gæsterne overfor de præsterede persondage anført i række A). De kontante udgifter til lønninger (1000 kr.) er anført i række C) og frivillig arbejdskraft er anført i række B) opgjort i antal dage gange det tilstedeværende antal frivillige. Der har været en udvikling fra 761 persondage (672 frivillige + 89 praktikanter) i 2008 til 1027 i 2012. Da Muhabet har åbent cirka 200 dage om året, er det en stigning fra 3,8 person til 5,1 person pr. åbningsdag.

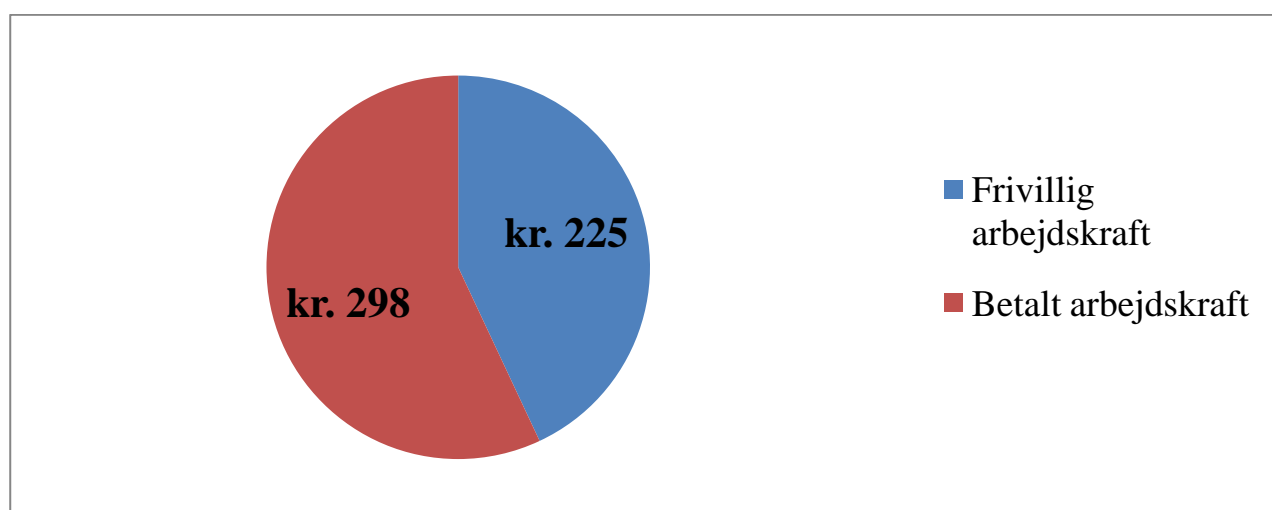
En overordnet målsætning for Muhabet er humanitær indsats (at dække de basale behov, som mad, drikke, varme, omsorg og tryghed), hvorfor personale - direkte henvendt til gæsterne - ikke må reduceres. Overstående viser, at det ikke er tilfældet, selvom der har været en betydelig stigning i aktiviteten målt ved antal persondage.

Den frivillige arbejdsindsats er vigtig for Muhabet arbejde. Den er omregnet til kroner for at gøres sammenlignelig med de lønnedes arbejdsindsats. Sættes f.eks. en frivillig person til værdien 1.500 kr. pr. dag (løn inklusive ATP, feriepenge mm.) betyder det, at en arbejdsindsats på 0,15 persondage (2012 0,05 praktikanter + 0,10 frivillige) har værdien 1.500 kr. gange 0,15 = 225 kr.

Menneskelig indsats omregnet til kroner i 2012		
Direkte lønudgift pr. gæst pr dag	58%	kr. 298
Frivillig indsats omregnet til kroner (ansat til en udgift på 1500 Kr. pr frivillig pr dag)	42%	kr. 225
I alt personale forbrug	100%	kr. 523

Den personlige kontakt til gæsterne er således ikke kun baseret på "lønnen" personale, men ydes for 42 % 's dels vedkommende af personer med ikke økonomisk motiv.

Personale omkostning pr. dag pr. gæst gennemsnitligt



En del af arbejdet ydes på frivillighedens basis, og måles derfor ikke i kroner. Muehabet's formål er at opfylde et behov for socialt udsatte mennesker, som kan ske ved frivilliges tilstedeværelse. De kan opfylde diverse dagligdags ønsker og behov ud fra egne erfaringer. Det skal dog nævnes, at der har været eksterne medarbejdere til at beskrive historier over vores gæster, og værestedets mangeårige personale (værter) har med indgående kendskab lavet mange sandfærdige cases, som har dannet grundlag for vores kvantitative materiale, som vi har til rådighed. Slutteligt har vi haft eksterne konsulenter inde og beskrive værestedet funktion og dets aktiviteter.

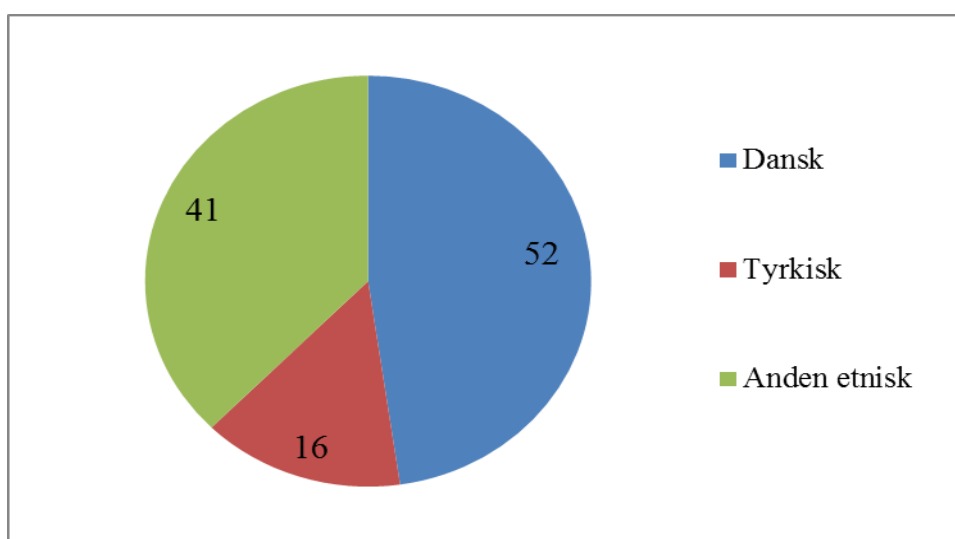
Frivilligt personale

Etnisk oprindelse af frivillige

Er det ikke 5 år er der gennemsnitligt ydet cirka 700 arbejdsdage af frivillige, som i alt består af 60 personer. Der har været 109 frivillige personer bestående af 52 med dansk oprindelse og 57 af anden etnisk oprindelse. Følgende tabel viser antal opgjort efter etnisk baggrund for de 57 og hjemsted i Danmark for samtlige overvejende personer med bopæl nær Muhabet og med dansk etnisk baggrund. Af anden etnisk oprindelse udgør tyrkere knap 30 %.

57 Frivillige af ikke dansk oprindelse	Antal (procent)	De 109 frivillige efter bopæl i Danmark	
Tyrkiet	16 (28 %)	Københavns Kommune	43 (40 %)
Iran	4 (7 %)	Frederiksberg	15 (13 %)
USA + Tyskland og Frankrig	9 (15 %)	Omegns kommuner	17 (16 %)
Pakistan	5 (8 %)	Udenfor hovedstaden	13 (12 %)
Irak	7 (12 %)	Ikke kendt af Muhabet	25 (19 %)
Østeuropa	5 (8 %)		
Nord Afrika	3 (5 %)		
Asien	7 (12 %)		

De 109 frivillige som har været gennem årene fordelt i tre hovedgrupper:



Det samlede antal frivillige har siden 2008 været 109 og svinger normalt omkring 60 pr. år, som også er det aktuelt nu. Deres assistance omfatter mange forskellige opgaver, som er sammenfattet i følgende tabel:

Forskellige typer hjælp fra frivillige
1. Frivillige til cafeen i Muhabet, Vesterbrogade. Køkkenhjælp, omsorg overfor gæsterne, samtale, spille spil.
2. Hjælp til afvikling af cafeaftener.
3. Rådgivning og vejledning. Vejvisning i det offentlige system. *
4. Besøgsvenner til indlagte på lukkede psykiatriske afdelinger Pakning af ramadan pakker
5. Ad hoc til udvalgte opgaver, Med forskellige faglige kvalifikationer f.eks. sangere / kvindeaftener / indsamling af genbrugstøj
6. Støtter i lokalsamfundet, overvejende forretninger som leverer varer
5. Lektiehjælp, ofte tidligere lærere og studerende

*På dagsbasis gives i gennemsnit 6 vejledninger. Denne hjælp fra personale og frivillig er med til at små problemer ikke vokser sig store og omkostningstunge for såvel den enkelt gæst som for samfundet.

Muhabets indirekte formål er skabelse af social kapital hos individer, som dermed bliver til gavn for samfundet. Det opnås ved at løse dagligdags problemstillinger, som kan være uoverskuelige for de pågældende mennesker. Den frivillige arbejdsindsats er således ikke blot et spørgsmål om besparelser, men snarere om anvendelse af ressourcer med andre menneskelige kvalifikationer end et mere professionelt personale.

